

SERIE 34 MONTAGEANLEITUNG

Wartung

AVK Überfluröffnungsanzeiger wurden so konstruiert, dass sie wartungsfrei sind. Sie sollten aber trotzdem auf offensichtliche Schäden untersucht werden und wenigstens einmal pro Jahr bedient werden.

Werkzeug

11 mm Schraubenschlüssel
24 mm Schraubenschlüssel
30 mm Schraubenschlüssel
6 mm Inbusschlüssel
Schraubendreher

Anzeige ändern

Anzeige "OPEN" und/oder "SHUT", je nach Öffnungsrichtung, auf den Wandfluröffnungsanzeigern sind werksseitig auf DN 100 Schieber eingestellt und können auf Schieber in Nennweiten bis zu DN 300 angepasst werden.

Die Anzeige kann ab Werk auf Anfrage auf spezielle Schiebernennweiten eingestellt werden.

1. Lösen Sie (entgegen dem Uhrzeigersinn) die beiden M20 Schrauben mit einem 30 mm Schlüssel.
2. Nehmen Sie das komplette Kopfteil vom oberen Mantelrohr ab.
3. Lösen Sie (entgegen dem Uhrzeigersinn) die Anzeige von der Spindelmutter und ziehen Sie sie aus dem Kopfteil heraus.
4. Stellen Sie die Anzeige SHUT oder OPEN (abhängig von der Öffnungsrichtung des Schiebers) auf die richtige Schieber Nennweite ein, indem Sie die beiden Schrauben lösen, die die beiden niedrigsten Anzeigen festhalten (obere Anzeige soll nicht eingestellt werden), beachten Sie, dass die Rückseite der Anzeigen zwei erhöhte Punkte haben, die in die beiden Vertiefungen der Anzeige für die jeweilige Schieber Nennweite von DN 100 (4") bis DN 300 (12") passen.
5. Nachdem Sie die Einstellung vorgenommen haben, ziehen Sie die beiden Schrauben, die die Anzeige festhalten, wieder an und schrauben Sie die Anzeige wieder auf die Spindelmutter (im Uhrzeigersinn).



6. Heben Sie den kompletten Überfluröffnungsanzeigerkopf auf das obere Mantelrohr und achten Sie dabei darauf, dass die obere Spindel in die untere hineingleitet.



7. Ziehen Sie die beiden M20 Schrauben (im Uhrzeigersinn) an.



Nachdem der Überfluröffnungsanzeiger einmal eingestellt wurde, bedienen Sie den Schieber einmal komplett über den Überfluröffnungsanzeiger, um zu prüfen, ob die beiden Anzeigen bezüglich der Öffnungsposition des Schiebers korrekt eingestellt wurden.

Montage des Überfluröffnungsanzeigers auf den Schieber

Sollte die Überfluröffnungsanzeiger Anzeige (Anzeigen) noch nicht auf die korrekte Schieber Nennweite eingestellt sein, lesen Sie bitte die Anweisungen unter "Anzeige einstellen". Dies kann auch noch nachträglich nach Montage des Überfluröffnungsanzeigers auf den Schieber vorgenommen werden.

1. Öffnen oder schließen Sie den Schieber komplett.
2. Drehen Sie die Spindelmutter im Überfluröffnungsanzeiger bis die Anzeige OPEN bzw. SHUT im Fenster erscheint (Anzeige sollte in der Mitte des Fensters stehen).
3. Entfernen Sie die Hartfaserplatte unter der Glocke, beachten Sie dabei, dass die untere Spindel herausrutscht, wenn Sie in einer geraden Linie nach oben hochgehoben wird.
4. Halten Sie den Überfluröffnungsanzeiger über den Schieber, halten/greifen Sie die untere Spindel, um zu verhindern, dass sie aus dem unteren Mantelrohr herausrutscht.



5. Setzen Sie den Kammringadapter auf den Kammring des Schiebers auf und ziehen Sie die M8 Schrauben mit einem 6 mm Inbusschlüssel an.
6. Ziehen Sie den kompletten Überfluröffnungsanzeiger auf die Überfluröffnungsanzeiger Montageplatte des Schiebers herunter, bringen Sie die Überfluröffnungsanzeiger Glocke in die korrekte Position auf den 4 M16 Schrauben und Muttern, ziehen Sie die Schrauben mit einem 24 mm Schlüssel an.



Der Überfluröffnungsanzeiger ist nun auf dem Schieber fest montiert. Wenn die Anzeige schon vor der Montage auf den Schieber korrekt eingestellt war, bedienen Sie Überfluröffnungsanzeiger und Schieber, um zu prüfen, ob die Anzeigen in dem Fenster korrekt wiedergeben, wenn der Schieber in geöffneter oder geschlossener Stellung ist.

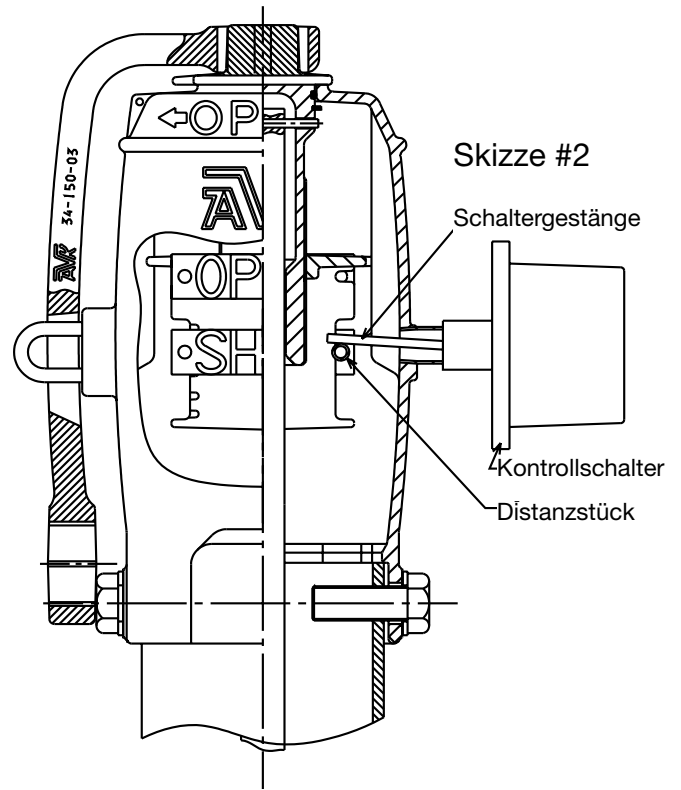
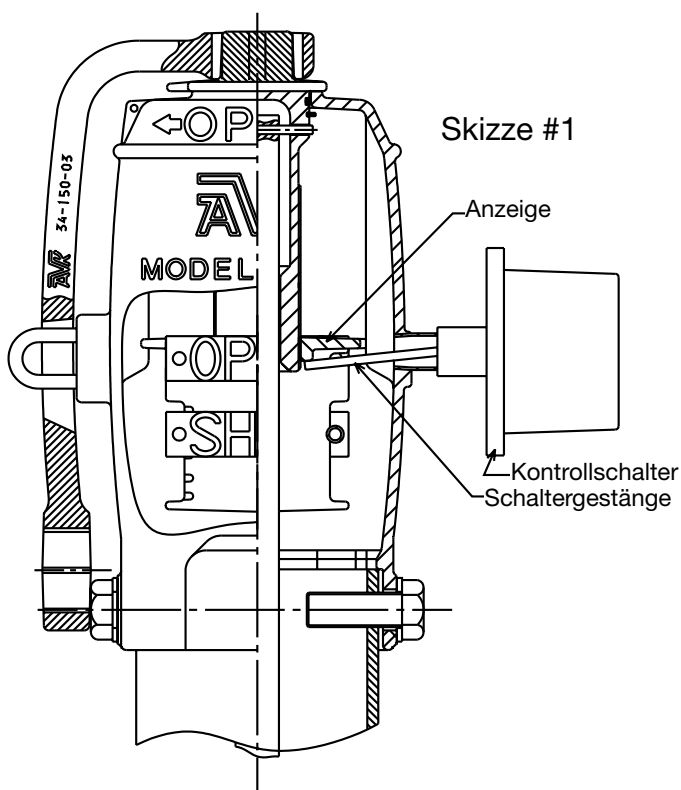
Einstellen auf Bodenhöhe

AVK Überfluröffnungsanzeiger sind um insgesamt 565 mm teleskopisch verstellbar.

Wenn Sie den Überfluröffnungsanzeiger auf Bodenhöhe einstellen, nach der Montage auf den Schieber (vertikale Position), sorgen Sie dafür, dass der obere Teil sicher von einem Kran o.ä. gehalten wird.

1. Lösen Sie die 2 M20 Schrauben am Ende des unteren Mantelrohres mit einem 30 mm Schlüssel.
2. Heben Sie den oberen Teil hoch, bis der schwarze Streifen (zeigt die Bodenhöhe an, 765 mm zur Mitte des Fensters) sich auf Bodenhöhe befindet.
3. Ziehen Sie die 2 M20 Schrauben an.

Einbau des Kontrollschalters



Der Kontrollschalter kann auf die zwei Positionen OPEN und oder SHUT eingestellt werden, bei denen er dann ein Alarmsignal auslösen soll.

Wenn der Überfluröffnungsanzeiger im Uhrzeigersinn arbeitet, die obere Anzeige zeigt OPEN an und der Schalter soll ebenfalls bei "OPEN" auslösen, dann muss das Schaltergestänge in den Kopf des Überfluröffnungsanzeiger und die Rückseite der Anzeige berühren, siehe Skizze #1.

Wenn der Überfluröffnungsanzeiger im Uhrzeigersinn arbeitet, die obere Anzeige zeigt OPEN und der Schalter soll bei SHUT auslösen, dann muss das Gestänge in den Kopf des Überfluröffnungsanzeiger und das Distanzstück berühren, siehe Skizze #2.

Wenn der Überfluröffnungsanzeiger gegen den Uhrzeigersinn arbeitet, muss die obere Anzeige SHUT sein.

1. Lösen Sie den fi" Stift mit einem 11 mm Schlüssel.
2. Passen Sie die Länge des Schaltergestänges entsprechend den Skizzen #1 oder #2, abhängig vom Einbau, an.
3. Beim Anbringen des Schalters achten Sie darauf, dass sich das Schaltergestänge zwischen den beiden Anzeigen befindet. Hierfür drehen Sie die Spindelmutter bis die Anzeige teilweise aus dem Fenster verschwindet. Drehen Sie im Uhrzeigersinn bei einem Überfluröffnungsanzeiger, der im Uhrzeigersinn schließt und gegen den Uhrzeigersinn wenn der Überfluröffnungsanzeiger im Uhrzeigersinn öffnet.
4. Nach dem Anbringen, drehen Sie die Spindelmutter bis die gewünschte Anzeige im Fenster erscheint.
5. Nehmen Sie die abschließenden Einstellungen am Kontrollschalter vor
6. Bedienen Sie den Überfluröffnungsanzeiger nach dem Einbau einmal komplett, um zu prüfen, ob der Schalter korrekt eingebaut ist.

